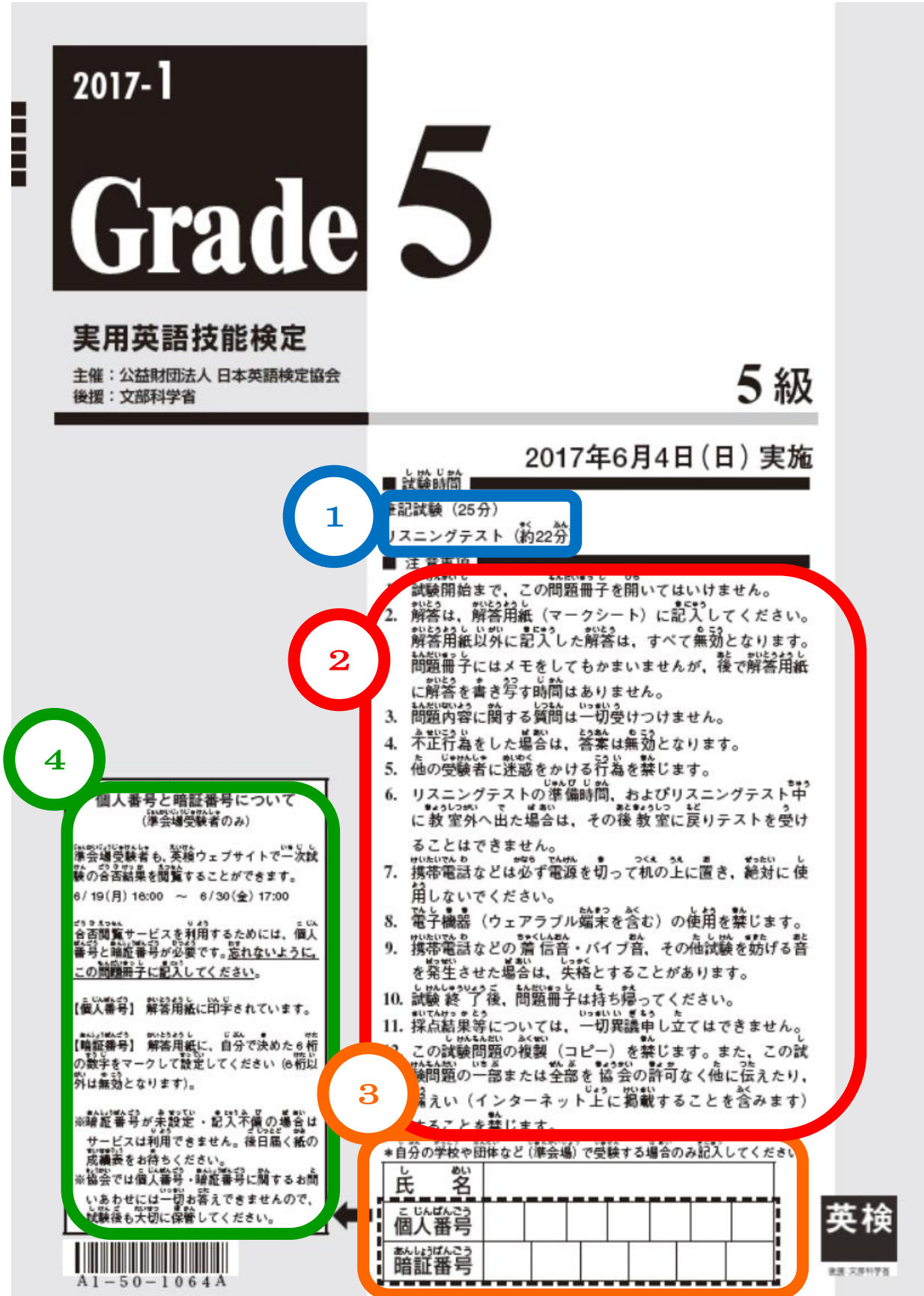


# 5 級 韓国語

한, 번역된 문제지는 시험장에 가지고 들어올 수 없으므로, 사전 양해 바랍니다.



1. 筆記試験 (25分)  
リスニングテスト (約22分)
2. 試験開始まで、この問題冊子を開いてはいけません。  
解答は、解答用紙(マークシート)に記入してください。  
解答用紙以外に記入した解答は、すべて無効となります。  
問題冊子にはメモをしてもかまいませんが、後で解答用紙に解答を書き出す時間はありません。  
3. 問題内容に関する質問は一切受けつけません。  
4. 不正行為をした場合は、答案は無効となります。  
5. 他の受験者に迷惑をかける行為を禁じます。  
6. リスニングテストの準備時間、およびリスニングテスト中に教室外へ出た場合は、その後教室に戻りテストを受けることはできません。  
7. 携帯電話などは必ず電源を切って机の上に置き、絶対に使用しないでください。  
8. 電子機器(ウェアラブル端末を含む)の使用を禁じます。  
9. 携帯電話などの着信音・バイブ音、その他試験を妨げる音を発生させた場合は、失格とすることがあります。  
10. 試験終了後、問題冊子は持ち帰ってください。  
11. 採点結果等については、一切異議申し立てはできません。  
この試験問題の複製(コピー)を禁じます。また、この試験問題の一部または全部を協会の許可なく他に伝えたり、掲載(インターネット上に掲載することを含みます)することを禁じます。  
\*自分の学校や団体など(準会場)で受験する場合のみ記入してください
3. 個人番号と暗証番号について (準会場受験者のみ)  
準会場受験者も、英検ウェブサイトにて一次試験の合格結果を閲覧することができます。  
6/19(月) 16:00 ~ 6/30(金) 17:00  
英検ウェブサイトを利用するためには、個人番号と暗証番号が必要です。忘れないように、この問題冊子に記入してください。  
【個人番号】 解答用紙に印字されています。  
【暗証番号】 解答用紙に、自分で決めた8桁の数字をマークして設定してください。(6桁以外は無効となります)。  
※暗証番号が未設定・記入不備の場合はサービスは利用できません。後日届く紙の成績表をお待ちください。  
※協会では個人番号・暗証番号に関するお問い合わせには一切お答えできませんので、試験後も大切に保管してください。

4. 個人番号と暗証番号について (準会場受験者のみ)  
準会場受験者も、英検ウェブサイトにて一次試験の合格結果を閲覧することができます。  
6/19(月) 16:00 ~ 6/30(金) 17:00  
英検ウェブサイトを利用するためには、個人番号と暗証番号が必要です。忘れないように、この問題冊子に記入してください。  
【個人番号】 解答用紙に印字されています。  
【暗証番号】 解答用紙に、自分で決めた8桁の数字をマークして設定してください。(6桁以外は無効となります)。  
※暗証番号が未設定・記入不備の場合はサービスは利用できません。後日届く紙の成績表をお待ちください。  
※協会では個人番号・暗証番号に関するお問い合わせには一切お答えできませんので、試験後も大切に保管してください。

1. 시험시간  
필기시험 (25 분)  
듣기평가 테스트 (약 22 분)

2. 주의사항
1. 시험을 개시하기 전에 이 문제지를 개봉해서는 안 됩니다.
  2. 해답은 해답용지(마크시트)에 기입해 주십시오. 해답용지 이외에 기입한 해답은 전부 무효입니다. 문제지에 메모를 해도 상관없습니다만, 나중에 해답용지에 해답을 옮겨 적을 시간은 없습니다.
  3. 문제 내용에 관한 질문은 일절 받지 않습니다.
  4. 부정행위를 한 경우, 답안은 무효 처리됩니다.
  5. 다른 수험자에게 방해가 되는 행동을 금합니다.
  6. 듣기평가 준비시간 및 듣기평가 테스트 중에 교실 밖으로 나간 경우는, 그 후에 교실로 돌아와 시험을 볼 수 없습니다.
  7. 휴대전화 등은 반드시 전원을 끄고 책상 위에 올려 놓으며, 절대 사용하지 마십시오.
  8. 전자기기(웨어러블 단말기 포함)의 사용을 금합니다.
  9. 휴대전화 등의 착신음, 진동음, 기타 시험에 방해가 되는 소리를 발생시킨 경우는, 실격 처리될 수가 있습니다.
  10. 시험 종료 후, 문제지는 가져가시기 바랍니다.
  11. 채점결과 등에 대해서는 일절 이의제기를 할 수 없습니다.
  12. 이 시험문제의 복제(복사)를 금합니다. 또한 이 시험문제의 일부 또는 전부를 협회의 허가 없이 외부에 유출하거나 누설(인터넷 상에 게재하는 것을 포함)하는 것을 금합니다.

3. \*본인의 학교나 단체 등(준회장)에서 수험할 경우에만 기입해 주십시오.

학	년	반
성	명	명
개인번호		
비밀번호		

4. 개인번호 및 비밀번호에 대하여(준회장 수험자에 한함)  
영어검정시험 웹사이트에서 1차 시험 합격여부의 결과를 열람할 수 있습니다.  
6/19 16:00 ~ 6/30 17:00  
합격여부 열람서비스를 이용하기 위해서는 개인번호 및 비밀번호가 필요합니다. 잊지 않도록 문제지에 기입해 주십시오.  
[개인번호] 해답용지에 인쇄되어 있습니다.  
[비밀번호] 해답용지에 본인이 정한 6 자리 숫자를 표시하여 설정해 주십시오. (6 자리 이외는 무효입니다)  
※비밀번호가 설정되어 있지 않거나 기입이 미비한 경우는, 서비스를 이용할 수 없습니다. 추후에 송부 되는 종이성적표가 도착할 때까지 기다려 주십시오.  
※협회에서는 개인번호 및 비밀번호에 관한 문의에 대해 일절 답변해 드리지 않으므로, 시험이 끝난 후에도 소중히 보관해 주십시오.

5

■一次試験の結果について■

1) 英検ウェブサイトでの解答速報

http://www.eiken.or.jp  
\* 6月5日 13:00以降

2) 結果通知方法

◆協会の指定した公開会場(本会場)で受験した場合

一次個人成績表に合格結果を記載して、6月26日までに送付します。未着の場合は6月27日以降に英検サービスセンター-03(3266)8311(平日 10:00~17:00)までお問い合わせください(お問い合わせの際には受験番号もお知らせください)。

◆自分の学校や団体など(準会場)で受験した場合

一次個人成績表は6月26日までに申込責任者(学校の先生または団体の担当者の方)あてに送付します(個人あてには送付しません)。合格した方には合格証書と合格証明書もお送りしますので、申込責任者から受け取ってください。

3) 合格およびスコアの通知について

合格者には「合格」、不合格者には「不合格」で合格結果を通知します。また、技能別スコア、合格スコア、解答状況、技能別正答数も表示されます。なお、各技能は下記の大問により測定されます。

【Reading】一大問 [1]~[3] \* 【Listening】第一1~3部

6

2017年度第1回 4級・5級スピーキングテストのお知らせ

4級・5級一次試験に申し込んだ方全員に、申し込み級と同一級のスピーキングテストの受験資格があります。スピーキングテストは対面式の面接ではなく、受験者個人又は団体が用意したコンピュータ端末を使って受験し、応答を録音する方式です。資格の認定(級の合否)は従来通り一次試験のみで判定します。

- ・スピーキングテストの受験に必要な「英検ID」と「パスワード」は、一次試験の結果通知の際、成績表に記載されます。
- ・受験開始日から1年以内にスピーキングテスト受験サイトにログインし、スピーキングテストを受験してください。
- ・スピーキングテストの結果は、受験後1か月を目途にウェブ上で閲覧できます。一次試験とは別に、スピーキングテストのみの合否が判定されます。
- ・スピーキングテストの受験に当たっては、「4級・5級スピーキングテスト受験規約」を遵守してください。受験開始日などの受験に関する詳しい情報は英検ウェブサイトの「4級・5級スピーキングテストのご紹介」をご覧ください。スピーキングテスト受験サイトにもこちらからアクセスできます。

4級・5級スピーキングテストのご紹介



http://www.eiken.or.jp/eiken/exam/4s5e/

7

・団体申込みの場合は受験者の個人情報は、団体申込責任者を通じて保管がされます。また、所属した個人情報は、英検協会の内務を業務。合格者に対する「合格証書」発行時のサービス利用。および試験地調整のために利用いたします。なお、合格証書に個人番号を記載することがあります。また、これ以外の目的に利用する場合は、合格証書を廃棄していただきます。  
・団体申込みの場合は受験者の個人情報は、原則として団体申込責任者宛に送付されます。また、合格証書も、および合格証書は団体申込責任者が取り扱ってください。  
・同一日に同じ級を複数回申し込みおよび受験することはできません。受験した場合は、両方とも合格になります。

1次試験結果に 대하여

5

1) 영어검정시험 웹사이트를 통한 해답속보  
(http://www.eiken.or.jp)

\*해답 속보: 6월 5일 13:00 이후

2) 결과통지방법

◆ 협회가 지정한 공개 회장(본회장)에서 수험한 경우

1차 개인성적표에 합격 여부 결과를 기재하여 6월 26일까지 송부합니다 (합격인 경우는 1차 개인성적표 우측 상단부가 2차 수험표로 되어 있습니다). 도착하지 않을 경우는 6월 27일 이후에 영어검정시험 서비스센터[TEL: 03(3266)8311, 평일 9:30~17:00]로 문의해 주십시오 (문의 시에는 개인번호도 알려 주십시오).

◆ 본인의 학교나 단체 등(준회장)에서 수험한 경우

1차 개인성적표는 6월 26일까지 신청책임자 앞으로 송부합니다 (개인 앞으로는 송부하지 않습니다).

3) 합격 여부 및 점수의 통지에 대하여

합격자에게는 '합격', 불합격자에게는 '불합격'으로 합격 여부의 결과를 통지합니다. 또한 영역별 점수, 합격 점수, 해당 상황, 영역별 정답 개수도 표시됩니다. 그리고 각 영역은 아래의 대문제에 따라 측정됩니다.

\* '독해' - 대문제 [1] ~ [3] \* '듣기 평가' - 제 1~3부

## 6

4 급·5 급 1 차 시험에 신청하신 모든 분에게는 신청하신 급과 동일한 급의 구술 능력 테스트 수험 자격이 있습니다. 구술 능력 테스트는 대면식 면접이 아닌 수험자 개인 또는 단체가 준비한 컴퓨터 단말기를 사용해 실시하고 응답을 녹음하는 방식입니다. 자격 인정(급의 합격/불합격 여부)은 기존과 동일하게 1 차 시험 만으로 판정됩니다.

- 구술 능력 테스트의 수험에 필요한 '영어 검정 ID'와 '비밀번호'는 1 차 시험 결과 통지 시 성적표에 기재됩니다.
- 1 년 이내에 구술 능력 테스트 수험 사이트에 로그인 해 구술 능력 테스트를 실시해 주십시오.
- 구술 능력 테스트의 결과는 수험 후 약 1 개월 이내에 웹 상에서 열람할 수 있습니다. 1 차 시험과는 별도로 구술 능력 테스트 만의 합격/불합격 여부가 판정됩니다.
- 구술 능력 테스트 수험에 있어서는 '4 급·5 급 구술 능력 테스트 수험 규약'을 엄수해 주십시오. 자세한 내용은 '4 급·5 급 구술 능력 테스트 소개'를 확인해 주십시오. 이곳에서 구술 능력 테스트 수험 사이트로도 접속할 수 있습니다.

4 급·5 급 구술 능력 테스트 소개

## 7

### 주의사항

- 단체신청인 경우의 수험자 개인정보는 단체신청 책임자를 통해 협회가 취득합니다. 그리고 취득한 개인정보는 영어검정 업무의 원활한 실시, 합격자에 대한 '합격증명서' 발행 등의 서비스 실시 및 영어검정 통계작성에 이용됩니다. 또한 업무운영에 있어서 위탁업체에 위탁하는 경우가 있습니다. 그리고 이러한 목적 이외에 이용할 경우는, 여러분의 동의를 얻은 후에 실시합니다.
- 단체신청인 경우의 수험자 합격여부 결과는 원칙적으로 단체신청 책임자 앞으로 송부되며, 지원자 정보 및 합격여부 결과에 대해서 단체신청 책임자가 알 수 있으므로, 이 점 사전에 양해해 주시기 바랍니다.
- 같은 회에 같은 급을 중복해서 신청하여 시험을 볼 수 없습니다. 수험한 경우는 양쪽 모두 실격 처리됩니다.

# 韓国語用

**こたえの記入(マーク)の仕方**

こたえをこの問題冊子に記入しても採点されません。必ず解答用紙(マークシート)の欄をぬりつぶしてください。

(例) 答えが3の場合

解 答 欄				
問題番号	1	2	3	4
(1)	①	②	●	④
(2)	①	②	③	④

**해답의 기입(마크) 방법**

해답을 이 문제지에 기입하면 채점되지 않습니다. 반드시 해답용지(마크시트)의 답란을 까맣게 칠해 주십시오.

(예) 해답이 3인 경우

解 答 欄				
問題番号	1	2	3	4
(1)	①	②	●	④
(2)	①	②	③	④

Grade 5

**1** 次の(1)から(15)までの( )に入れるのに最も適切なものを1, 2, 3, 4の中から一つ選び, その番号のマーク欄をぬりつぶしなさい。

Grade 5

**2** 次の(16)から(20)までの会話について, ( )に入れるのに最も適切なものを1, 2, 3, 4の中から一つ選び, その番号のマーク欄をぬりつぶしなさい。

Grade 5

**3** 次の(21)から(25)までの日本語の意味を表すように①から④までを並べかえて [ ]の中に入れなさい。そして, 1番目と3番目にくるものの最も適切な組合せを1, 2, 3, 4の中から一つ選び, その番号のマーク欄をぬりつぶしなさい。※ただし, ( )の中では, 文のはじめにくる語も小文字になっています。

Grade 5

**1** 다음 (1)에서 (15)까지 ( )에 들어갈 가장 적절한 것을 1, 2, 3, 4 중에서 하나 선택하여 그 번호의 답란을 까맣게 칠하십시오.

Grade 5

**2** 다음 (16)에서 (20)까지 대화에 있어서 ( )에 들어갈 가장 적절한 것을 1, 2, 3, 4 중에서 하나 선택하여 그 번호의 답란을 까맣게 칠하십시오.

Grade 5

**3** 다음 (21)에서 (25)까지 일본어 문장의 의미를 나타낼 수 있도록 ①부터 ④를 정렬시켜 [ ] 안에 넣은 후, 1 번째와 3 번째에 오는 가장 적절한 조합을 1, 2, 3, 4 중에서 하나 선택하여 그 번호의 답란을 까맣게 칠하십시오.  
※단, ( ) 안에는 문장 첫머리에 오는 단어도 소문자로 표시되어 있습니다.

Grade 5

## Listening Test

5級リスニングテストについて

- ① このテストは、**第1部**から**第3部**まであります。

영어는 1회씩 듣는다

第1部	イラストを参考にしなが <b>ら</b> 英文と <b>応答</b> を聞き、 <b>最</b> も <b>適</b> 切な <b>応答</b> を1, 2, 3, 4の中から <b>一</b> つ <b>選</b> びなさい。
第2部	対話と質問を聞き、その <b>答</b> えとして <b>最</b> も <b>適</b> 切なものを1, 2, 3, 4の中から <b>一</b> つ <b>選</b> びなさい。
第3部	三つの英文を聞き、その中から <b>絵</b> の内容を <b>最</b> もよく <b>表</b> しているものを <b>一</b> つ <b>選</b> びなさい。

- ② No.25 のあと、10秒すると**試験終了**の**合**図がありますので**筆**記用具を

Grade 5

## Listening Test

5급 듣기평가 테스트에 대하여

- ① 이 듣기평가 테스트는 제 1 부에서 제 3 부까지로 구성되어 있습니다.

영어 문장은 두 번

제 1 부	일러스트를 참고하면서 영어 문장과 응답을 듣고 가장 적절한 응답을 1, 2, 3, 4 중에서 하나 선택하십시오.
제 2 부	대화와 질문을 듣고 그 답으로 가장 적절한 것을 1, 2, 3, 4 중에서 하나 선택하십시오.
제 3 부	3 개의 영어 문장을 듣고 그 중에서 그림의 내용을 가장 잘 나타낸 것을 하나 선택하십시오.

- ② No.25 가 나온 후, 10 초가 지나면 시험종료의 신호가 있으므로 필기도구를 내려놓아 주십시오.