

한, 번역된 문제지는 시험장에 가지고 들어올 수 없으므로, 사전 양해 바랍니다.

지시가 있을 때까지 봉인을 뜯어서는 안 됩니다.
필기도구 등을 이용해서 열어 주십시오.



! 合図があるまで シールを破いてはいけません

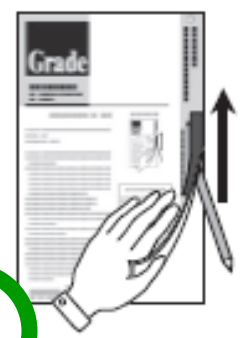
1

筆記試験 (75分)
リスニングテスト (約25分)

2

1. 合図があるまでシールを破いてはいけません。ミシン目に沿って丁寧に破いてください。問題冊子が破れても交換できません。試験開始まで、この問題冊子を開いてはいけません。
2. 解答は、解答用紙(マークシート)に記入してください。解答用紙以外に記入した解答は、すべて無効となります。問題冊子にはメモをしてもかまいませんが、後で解答用紙に解答を書き写す時間はありません。
3. 問題内容に関する質問は一切受けつけません。
4. 不正行為をした場合は、答案は無効となります。
5. 他の受験者に迷惑をかける行為を禁じます。
6. リスニングテストの準備時間、およびリスニングテスト中に教室外へ出た場合は、その後教室に戻りテストを受けることはできません。
7. 携帯電話などは必ず電源を切ってカバンにしまい、絶対に使用しないでください。
8. 電子機器(ウェアラブル端末を含む)の使用を禁じます。
9. 携帯電話などの警音・バイブ音、その他試験を妨げる音を生じさせた場合は、失格とすることがあります。
10. 試験終了後、問題冊子は持ち帰ってください。
11. 採点結果等については、一切異議申し立てはできません。
12. この試験問題の複製(コピー)を禁じます。また、この試験問題の一部または全部を協会の許可なく他に伝えたり、漏えい(インサイダー)として開示することを禁じます。また、これを複製して

問題冊子の開け方



4

個人番号と暗証番号について (準会場受験者のみ)

会場受験者も、英検ウェブサイトにて一次試験の結果を閲覧することができます。
7/8(月) 14:00 ~ 6/29(金) 17:00

試験サービスを利用するためには、個人番号と暗証番号が必要です。忘れないよう、この問題冊子に記入してください。

【個人番号】 解答用紙に印字されています。

【暗証番号】 解答用紙に、自分で決めた6桁数字をマークして設定してください(6桁以下は無効となります)。

暗証番号が未設定・記入不備の場合はサービスは利用できません。後日届く紙の応募書をお待ちください。

協会では個人番号・暗証番号に関するお問い合わせには一切お答えできませんので、後述も大切に保管してください。

3

*自分の学校や団体など(準会場)で受験する場合のみ記入してください。

| | | | | | | | | | | | |
|------|--|--|--|--|--|--|--|--|--|--|----|
| 個人番号 | | | | | | | | | | | 氏名 |
| 暗証番号 | | | | | | | | | | | |

英検
後援：文部科学省

1

시험시간
필기시험 (75 분)
듣기평가 테스트 (약 25 분)

2

- 주의사항
1. 지시가 있을 때까지 봉인을 뜯어서는 안 됩니다. 절차를 따라 조심해서 뜯어 주십시오. 문제지가 파손되어도 교환할 수 없습니다.
 2. 시험을 개시하기 전에 이 문제지를 개봉해서는 안 됩니다.
 3. 해답은 해답용지(마크시트)에 기입해 주십시오. 해답용지 이외에 기입한 해답은 전부 무효입니다. 문제지에 메모를 해도 상관없습니다만, 나중에 해답용지에 해답을 옮겨 적을 시간은 없습니다.
 4. 문제 내용에 관한 질문은 일절 받지 않습니다.
 5. 부정행위를 한 경우, 답안은 무효 처리됩니다.
 6. 다른 수험자에게 방해가 되는 행동을 금합니다.
 7. 듣기평가 준비시간 및 듣기평가 테스트 중에 교실 밖으로 나간 경우는, 그 후에 교실로 돌아와 시험을 볼 수 없습니다.
 8. 휴대전화 등은 반드시 전원을 꺼서 가방에 넣어 주시고, 절대로 사용하지 마십시오.
 9. 전자기기(웨어러블 단말기 포함)의 사용을 금합니다.
 10. 휴대전화 등의 착신음, 진동음, 기타 시험에 방해가 되는 소리를 발생시킨 경우는, 실격 처리될 수가 있습니다.
 11. 시험 종료 후, 문제지는 가져가시기 바랍니다.
 12. 채점결과 등에 대해서는 일절 이의제기를 할 수 없습니다.
 13. 이 시험문제의 복제(복사)를 금합니다. 또한 이 시험문제의 일부 또는 전부를 혐회의 허가 없이 외부에 유통하거나 누설(인터넷 상에 게재하는 것을 포함)하는 것을 금합니다.

3

*본인의 학교나 단체 등(준회장)에서 수험할 경우에만
기입해 주십시오.

| | | | |
|---------|--|---|--|
| 学 学年 | | 班 | |
| 氏 성명 名 | | | |
| 个 个人 번호 | | | |
| 密 비밀 번호 | | | |

4

개인번호 및 비밀번호에 대하여(준회장 수험자에 한함)

영어검정시험 웹사이트에서 1 차 시험 합격여부의 결과를 열람할 수 있습니다.
 6/18(월) 14:00 ~ 6/29(금) 17:00
 합격여부 열람서비스를 이용하기 위해서는 개인번호 및 비밀번호가 필요합니다. 잊지
 않도록 문제지에 기입해 주십시오.
 [개인번호] 해당용지에 인쇄되어 있습니다.
 [비밀번호] 해당용지에 본인이 정한 6 자리 숫자를 표시하여 설정해 주십시오. (6 자리
 이외는 무효입니다)
 ※비밀번호가 설정되어 있지 않거나 기입이 미비한 경우는, 서비스를 이용할 수 없습니다.
 추후에 송부 되는 종이성적표가 도착할 때까지 기다려 주십시오.
 ※협회에서는 개인번호 및 비밀번호에 관한 문의에 대해 일절 답변해 드리지 않으므로,
 시험이 끝난 후에도 소중히 보관해 주십시오.

5

1) 英検ウェブサイトでの解答速報 (http://www.eiken.or.jp)

*解答速報 6月4日 13:00以降

2) 結果通知方法

◆個人申込の場合

一次個人成績表に合格結果を記載して、6月26日までに送付します(合格の場合は、一次個人成績表の右上部分に二次受験票になります)。未着の場合は6月26日以降に英検サービスセンター03(3266)8311(平日9:30~17:00)までお問い合わせください(お問い合わせの際には個人番号もお知らせください)。

◆団体申込の場合

一次個人成績表は6月26日までに申込責任者あてに送付します(個人あてには送付しません)。

■二次試験について(一次試験合格者のみ)■

1) 試験日 A日程:7月1日(日) B日程:7月8日(日)

・二次試験の受験日は、A日程・B日程のうち、申込方法・希望受験地等に基づき協会が指定します。試験日・受験会場・集合時間は二次受験票(一次個人成績表の右上部分)で通知します。これを切り離して受験会場にお持ちください。

・いかなる場合も二次受験票で指定された試験日・受験会場・集合時間での受験となり、変更はできません。

・日程区分については、英検ウェブサイトの【二次試験のA/B日程の区分けについて】をご確認ください。

・ダブル受験(隣接した2つの級を一緒に受験)の場合、それぞれの級について二次受験票に記載の日程での受験となり、級により異なる日程での受験となる場合があります。

・年齢は申込時に申請した生年月日に基づいて算出します(一次試験の答案に異なる生年月日を記入されても反映されません)。

・申込情報に不備がある場合、協会が指定した日時での受験となり、【二次試験のA/B日程の区分けについて】のとおり日程とならない場合があります。

・一部特別会場(海外・離島等)、障がい等のある方に関する受験上の配慮にて受験する場合はA日程です。

2) 受験地(希望の受験地を選べます)

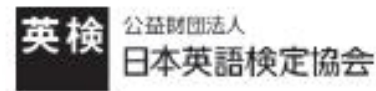
・下記の二次試験受験地番号表をみて、希望の受験地番号を解答用紙(準会場で受験している場合は志願票)の所定欄に記入・マークしてください。

■二次試験受験地番号表■ *横浜・東京・大阪は下記、島部・海外は右記参照

Table with columns for region (e.g., 北海道, 東北, 関東甲信越, etc.) and corresponding exam center numbers.

7

申込の場合の受験者の個人情報は、団体申込責任者を通じて協会が取得します。また、申込者の個人情報は、英検サービスセンターの事務処理、英検会に対する「英検会報告書」発行等サービス提供、および印刷物送付のために利用いたします。なお、英検会と緊密な関係にある第三者に提供することはありません。また、この目的以外の目的に利用する場合は、協会の同意を得る必要があります。



1 次 試 験 結 果 へ 対 して

5

1) 영어검정시험 웹사이트를 통한 解答속보 (http://www.eiken.or.jp)

*해답 속보: 6월 4일 13:00 이후

2) 결과통지방법

◆ 협회가 지정한 공개 회장(본회장)에서 수험한 경우

1 차 개인성적표에 합격 여부 결과를 기재하여 6월 26일까지 송부합니다(합격인 경우는 1 차 개인성적표 우측 상단부가 2 차 수험표로 되어 있습니다). 도착하지 않을 경우는 6월 27일 이후에 영어검정시험 서비스센터[TEL: 03(3266)8311, 평일 9:30~17:00]로 문의해 주십시오(문의 시에는 개인번호도 알려 주십시오).

◆ 본인의 학교나 단체 등(준회장)에서 수험한 경우

1 차 개인성적표는 6월 26일까지 신청책임자 앞으로 송부합니다(개인 앞으로는 송부하지 않습니다).

2 次 시험에 대하여(1 차 시험 합격자에 한함)

6

1) 시험일 A 일정: 7월 1일(일), B 일정: 7월 8일(일)

・ 2 차 시험 수험일은 A 일정과 B 일정 중에서 신청방법과 희망하는 수험지역 등에 따라 협회가 지정합니다. 시험일, 수험장, 집합시간은 2 차 수험표(1 차 개인성적표 우측 상단)로 통지합니다. 이를 잘라 내어 수험장에 지참해 주십시오.

・ 어떤 경우에도 2 차 수험표에 지정된 시험일, 수험장, 집합시간에 따라 수험이 진행되며 변경은 불가합니다.

・ 일정 구분에 대해서는 영어검정시험 웹사이트의 [2 차 시험의 A/B 일정 구분에 대하여]를 확인해 주십시오.

・ 이중 수험(인접한 2 개의 급을 한꺼번에 수험)인 경우는 각각의 급에 대해 2 차 수험표에 기재된 일정으로 수험이 진행되며 급에 따라 다른 일정으로 수험이 진행될 수가 있습니다.

・ 연령은 신청 시에 기재하신 생년월일을 바탕으로 산출됩니다(1 차 시험 답안에 다른 생년월일을 기입하시면 반영되지 않습니다).

・ 신청 정보에 미비한 점이 있을 경우, 협회가 지정한 일시에 따라 수험이 진행되며 [2 차 시험의 A/B 일정 구분에 대하여]와 같은 일정으로 진행되지 않을 수가 있습니다.

・ 일부 특별수험장(해외 및 낙도 등), 장애 등을 가진 분에 대한 수험상의 배려로 2 차 시험을 수험하는 경우는 A 일정으로 진행됩니다.

6

2) 수험지역(희망하는 수험지역을 선택합니다)

- 아래의 2차 시험 수험지역 번호표를 보고 희망하는 수험지역의 번호를 해당용지(준회장에서 수험한 경우는 지원표) 소정란에 기입·표시해 주십시오.

7

주의사항

- 단체신청인 경우의 수험자 개인정보는 단체신청 책임자를 통해 협회가 취득합니다. 그리고 취득한 개인정보는 영어검정 업무의 원활한 실시, 합격자에 대한 '합격증명서' 발행 등의 서비스 실시 및 영어검정 통계작성에 이용됩니다. 또한 업무운영에 있어서 위탁업체에 위탁하는 경우가 있습니다. 그리고 이러한 목적 이외에 이용할 경우는, 여러분의 동의를 얻은 후에 실시합니다.
- 단체신청인 경우의 수험자 합격여부 결과는 원칙적으로 단체신청 책임자 앞으로 송부되며, 지원자 정보 및 합격여부 결과에 대해서 단체신청 책임자가 알 수 있으므로, 이 점 사전에 양해해 주시기 바랍니다.
- 같은 회에 같은 급을 중복해서 신청하여 시험을 볼 수 없습니다. 수험한 경우는 양쪽 모두 실격 처리됩니다.